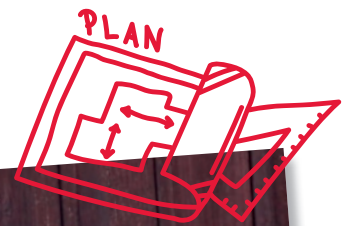
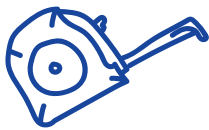


SPIELANLEITUNG

EIN TRAUMHAUS FÜR INSEKTEN

Wildbienen und andere Insekten sind sehr wichtige Helfer in der Natur und unserem Garten. Sie bestäuben unsere Pflanzen und fressen Schädlinge. Durch Abholzung von Wäldern und die Bebauung von Grünflächen finden die Tiere immer weniger Nistplätze.

Mit Hilfe des Traumhauses für Insekten kannst du Wildbienen einen Lebensraum in deinem Garten oder auf deinem Balkon schaffen. Baue das Haus im Team oder allein auf, kümmere dich das ganze Jahr über um die Ausstattung und pflege und feiere deine Erfolge.



studio100

Nach Waldemar Bonsels "Die Biene Maja" © Studio 100 Animation © Studio 100 - studio100.com



SO WIRD GESPIELT:

Such dir einen Beruf aus. Du kannst in diese verschiedenen Rollen schlüpfen:

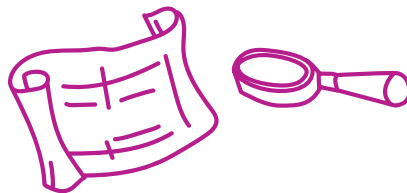
- ✦ PROJEKTMANAGER oder PROJEKTMANAGERIN,
- ✦ ARCHITEKT oder ARCHITEKTIN,
- ✦ HAUSMEISTER oder HAUSMEISTERIN,
- ✦ INNENARCHITEKT oder INNENARCHITEKTIN,
- ✦ EVENTMANAGER oder EVENTMANAGERIN und
- ✦ WISSENSCHAFTLER oder WISSENSCHAFTLERIN.



Um herauszufinden, welcher Beruf am besten zu dir passt, kannst du einen Blick in die Spielanleitung der verschiedenen Rollen werfen. Für jeden Beruf gibt es im Projekt **Traumhaus für Insekten** etwas zu tun und jeder kann in seinem Aufgabenbereich der **Chef** sein! Wenn du im Team arbeitest und dich mit deinen Mitspielern absprichst, wird euer Traumhaus für Insekten sicher zum vollen Erfolg. Es ist natürlich auch möglich, mehrere Berufe gleichzeitig zu übernehmen.



Der Bau des Traumhauses für Insekten ist für dich zu schwer? Gern kannst du auch als Alternative kleinere Nisthilfen basteln. Frag am besten einen Erwachsenen, welche Anleitung der Biene Maja für dich ideal ist. Verschiedene Bastelanleitungen findest du unter **hier**.



INHALT:

PROJEKTMANAGER oder PROJEKTMANAGERIN	3
ARCHITEKT oder ARCHITEKTIN	5
HAUSMEISTER oder HAUSMEISTERIN	7
INNENARCHITEKT oder INNENARCHITEKTIN	8
EVENTMANAGER oder EVENTMANAGERIN	9
WISSENSCHAFTLER oder WISSENSCHAFTLERIN	10
1. Schritt: Beobachten und Dokumentieren	10
2. Schritt: Tipps für deine Teammitglieder	10



Du bist für Planung des Traumhauses für Insekten zuständig. Berate dich mit deinem Team und triff Entscheidungen. Stell den Projektplan auf und behalte diesen im Blick. Trage darin wichtige Termine wie den Baubeginn und den Tag der Errichtung ein.

Das macht der **PROJEKTMANAGER** / die **PROJEKTMANAGERIN**

1. SCHRITT: PLANUNG PROJEKT TRAUMHAUS

Lies dir deine Arbeitsschritte in Ruhe durch und erstelle einen **Projektplan**. Eine Vorlage findest du **hier**.

In den **Projektplan** solltest du folgende Termine und Aufgaben eintragen und sie jemandem zuweisen:

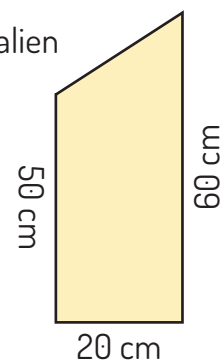
- ☀ das Startdatum für den Bau,
- ☀ das Aufstelldatum deines Traumhauses,
- ☀ das Kaufen oder Sammeln der Materialien für den Rahmen, die Inneneinrichtung und die Fassade deines Traumhauses, sowie für Veranstaltungen,
- ☀ das Bemalen und Beschriften des Insektenhauses,
- ☀ das Bearbeiten und Einsetzen der Inneneinrichtung,
- ☀ die Besprechungen mit den anderen Teammitgliedern (Planung der Hausfarbe, der Inneneinrichtung, der Veranstaltungen, der Erneuerung der Materialien, der kommenden Saison),
- ☀ das Basteln und Anbringen des Klingelschilds,
- ☀ das Kontrollieren der Materialien,
- ☀ die Termine für die Events und den Insektensommer.

Sprich dich aber immer mit deinen Teammitgliedern ab. Sie sind Experten auf ihren Gebieten und können dir bei der Planung helfen. Gib jedem Teammitglied einen individuellen Projektplan, mit dem er oder sie arbeiten kann.

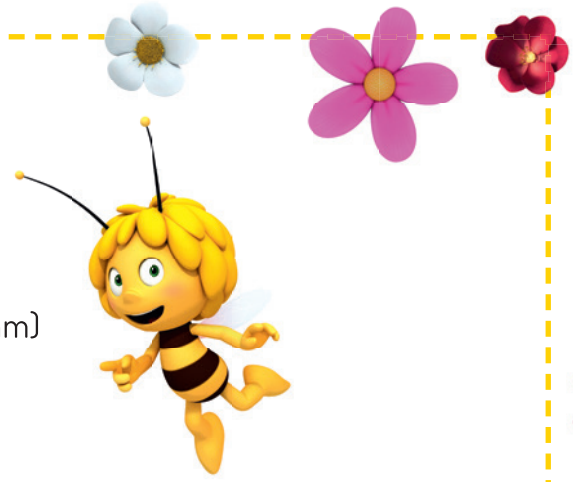
2. SCHRITT: PLANUNG ARCHITEKT / ARCHITEKTIN

Damit der **Architekt** oder die **Architektin** loslegen kann, müssen Materialien und Werkzeuge besorgt werden. Hier findest du eine **Einkaufsliste**:

- ☀ 1 Zentimeter dicke Hartholzplatten (Esche):
 - Rückwand (59 x 40 cm)
 - Seitenwände: zwei Stück (50/60 x 20 cm) (siehe Abbildung)



- Boden (40 x 20 cm)
- Regalbretter: zwei Stück (40 x 20 cm)
- Dach (50 x 30 cm)
- ☀ Holzschrauben: 18 Stück (5 x 50 mm oder 5 x 60 mm)
- ☀ Nägel: 32 Stück (Länge: mind. 30 mm)
- ☀ Dachpappe: drei Stück (20 x 30cm)
- ☀ Silikon zum Kleben und Verdichten
- ☀ Farbe
- ☀ Bohrer
- ☀ (Akku-)Schrauber
- ☀ Hammer
- ☀ Meterstab
- ☀ Lineal



Hier ein Link für deine **Einkaufsliste**. Baumärkte können dir deine Materialien auch zurechtschneiden. So kannst du direkt mit dem Bau loslegen und sparst dir Zeit und Anstrengung. Achte darauf, die genauen Maße anzugeben, damit du den Rahmen eures Traumhauses ohne Probleme aufbauen kannst.

3. SCHRITT: PLANUNG INNENARCHITEKT / INNENARCHITEKTIN

Besprich dich mit dem **Wissenschaftler** oder der **Wissenschaftlerin** und dem **Innenarchitekten** oder der **Innenarchitektin** und entscheidet, welche **Tiere** ihr in eurem Insektenhaus haben wollt. Wenn du die Bauanleitung der Biene Maja verwendet hast, kannst du dir drei verschiedene Materialien aussuchen. Welche Materialien kannst du selbst sammeln, welche musst du kaufen?

Damit der **Innenarchitekt** oder die **Innenarchitektin** loslegen kann, müssen die benötigten **Materialien** und **Werkzeuge** besorgt werden. Erstelle eine Einkaufs- oder Sammeliste und besorge die entsprechenden Materialien.

Berate dich auch mit dem **Innenarchitekten** oder der **Innenarchitektin** über die kommende Saison und analysiert die Zimmereinrichtung. Welche **Materialien** wurden von den Insekten nicht angenommen und welche haben gut funktioniert? Du kannst auch ein Neues dazu bauen oder bastelst kleinere Nisthilfen, die du ebenfalls aufstellen kannst.

4. SCHRITT: PLANUNG HAUSMEISTER / HAUSMEISTERIN

Überlege gemeinsam mit dem **Wissenschaftler** oder der **Wissenschaftlerin**, wann der **Hausmeister** oder die **Hausmeisterin** welche Materialien erneuern kann.

Erstelle auch eine **Einkaufsliste**, damit er oder sie das Traumhaus mit Farbe streichen kann.

5. SCHRITT: PLANUNG EVENTMANAGER / EVENTMANAGERIN

Frag den **Eventmanager** oder die **Eventmanagerin**, wann welche Partys geplant sind. Klär auch, welche Materialien, Zutaten und Geräte er oder sie für die Partys braucht und wen ihr einladen wollt.

Du bist dafür zuständig, den Rahmen des Hauses aufzubauen. Folge der Anleitung sorgfältig und lass dir gerne von deinen Eltern oder Geschwistern beim Bau helfen. Bitte schütze dich entsprechend, wenn du mit Hammer, Bohrer oder Säge arbeitest. Eine Videoanleitung findest du **hier** ←



Das macht der **ARCHITEKT** / die **ARCHITEKTIN**

1. SCHRITT: RÜCK- UND SEITENWÄNDE

Zuerst befestigst du die Seitenwände an der Rückwand deines Traumhauses für Insekten. Dafür brauchst du zusätzlich zu den entsprechenden Brettern vier Nägel und insgesamt sechs Schrauben. Lege die Platten aneinander, sodass sie einen rechten Winkel bilden und fixiere sie mit den Nägeln. Lass dir dabei gern helfen, denn zu zweit geht es viel einfacher.



Um die Bretter dauerhaft zu befestigen, brauchst du die Holzschrauben. Damit das Holz nicht bricht, kannst du mit einem dünnen Holzbohrer Löcher für die Schrauben vorbohren. Dasselbe noch auf der anderen Seite und schon kannst du die Bretter aneinanderschrauben.

2. SCHRITT: BODEN



Als Nächstes bekommt dein Insektenhaus einen Boden. Hier werden jeweils vier Schrauben und Nägel gebraucht. Lege das Brett zwischen die Seitenwände und fixiere es mit Nägeln. Danach kannst du wieder vorbohren und die Schrauben in die Löcher festschrauben.

3. SCHRITT: DACH

Nun widmen wir uns dem Dach: Zuerst solltest du ein paar Markierungen anzeichnen. Miss an der längeren Seite deines Brettes oben und unten einen Abstand von 3,5 Zentimetern ab. Nimm dafür deinen Bleistift und einen Meterstab. Verbinde diese Punkte mithilfe deines Lineals und mach dasselbe auf der anderen Seite.



Ähnlich gehst du an der kürzeren Seite des Brettes vor. Hier brauchst du einen Abstand von fünf Zentimetern. Wenn du auch diese Punkte miteinander verbunden hast, solltest du ein Rechteck eingezeichnet haben.

Um dein Dach zu befestigen, lege das Brett so hin, dass die Markierungen auf den Seitenwänden und der Rückwand liegen. Jetzt kannst du es mit Nägeln befestigen.

4. SCHRITT: REGALE



Zuletzt musst du die Regalbretter einbauen. Dafür zeichnest du dir auf deinem Traumhaus genau ein, wo die Regale befestigt werden sollen. Markiere dir die Höhen auf den Innenseiten der Rück- und Seitenwände und beachte die Dicke deiner Bretter. Als Höhen empfehlen wir dir 15 und 31 Zentimeter vom Boden aus. Beachte, dass die meisten Holzbretter eine Dicke von 1 Zentimeter haben, miss aber vorher genau nach. Zeichne dir die Markierungen bei 15 und 16 Zentimeter bzw. 31 und 32 Zentimeter ein.



Um die Regale auf der richtigen Höhe zu befestigen, solltest du die Außenseiten deiner Seitenwände markieren. Wenn du unserer Empfehlung folgst, zeichne dir die Höhen 15,5 und 31,5 Zentimeter ein. Dann kannst du die Bretter wie bei Schritt 2 mit Nägeln fixieren, mit dem Bohrer Löcher vorbohren und die Schrauben festdrehen.



5. SCHRITT: WASSERFESTES DACH



Um das Traumhaus vor Wind und Wetter zu schützen, brauchst du die Dachpappe. Spritze zuerst reichlich Silikon auf dein Dach und verteile es gleichmäßig mit einem Stück Pappe oder Papier.

Jetzt legst du zwei Dachpappenstücke auf die äußeren Seiten deines Daches und befestigst sie jeweils mit vier Nägeln. Als Nächstes trägst du auf den inneren Flächen Silikon auf. Drücke das letzte Stück fest auf die Dachpappe und befestige es auch mit Nägeln.

Alternativ kannst du auch statt Dachpappe Plexiglas oder ein Aluminiumblech verwenden, um dein Traumhaus für Insekten wetterfest zu machen.



Du hegst und pflegst dein Traumhaus für Insekten. Dabei fallen über das ganze Jahr verteilt Aufgaben an.

Das macht der **HAUSMEISTER** / die **HAUSMEISTERIN**

1. SCHRITT: FASSADE

Verschönere dein Insektenhaus, indem du es mit Farbe anstreichst. Lass dich vom **Wissenschaftler** oder von der **Wissenschaftlerin** beraten welche Farbe sich am besten eignet. Du kannst auch dein Traumhaus benennen und den Namen zum Beispiel auf die Seitenwände malen oder zeichnen. Bastle gern ein Schild aus einem Stück Holz, Metall oder Papier und beschrifte es.

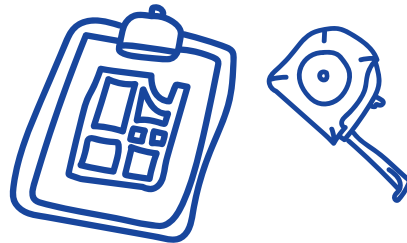
2. SCHRITT: KLINGELSCHILD

Bring ein Klingelschild an das Insektenhaus an. Du kannst deiner Kreativität freien Lauf lassen und auf Holz, Metall oder Papier ein individuelles Klingelschild gestalten.

3. SCHRITT: WARTUNGSARBEITEN

Entferne Spinnennetze, wechsele das Gras oder Stroh und tausche die übrigen Materialien aus. Auch hier kannst du dich bei Fragen an den **Wissenschaftler** oder die **Wissenschaftlerin** wenden. Wann genau welche Aufgaben anstehen, siehst du im Projektplan des **Projektmanagers** oder der **Projektmanagerin**.

Du kümmerst dich um die Einrichtung des Traumhauses für Insekten.



Das macht der **INNENARCHITEKT** / die **INNENARCHITEKTIN**

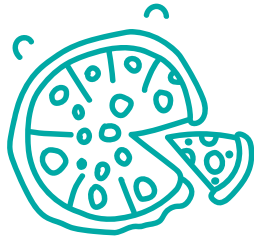
1. SCHRITT: PLANUNG

Besprich dich mit dem **Wissenschaftler** oder der **Wissenschaftlerin** und dem **Projektmanager** oder der **Projektmanagerin** und entscheidet, welche Materialien ihr in eurem Insektenhaus haben wollt. Mit der Ausstattung der einzelnen Zimmer solltest du beginnen, sobald die Farbe trocken ist.

Berate dich auch mit dem **Projektmanager** oder der **Projektmanagerin** über die kommende Saison. Welche Materialien wurden von den Insekten nicht angenommen und welche haben gut funktioniert?

2. SCHRITT: VORBEREITUNG UND GESTALTUNG

Bevor du loslegst, überprüfe, ob du alle Werkzeuge, Materialien und Tipps zur Hand hast. Wende dich an den **Wissenschaftler** oder die **Wissenschaftlerin**, um deine Materialien zu bearbeiten und lass dir vom **Architekten** oder von der **Architektin** dabei helfen. Befülle dann dein Traumhaus so, dass sich die Insekten wohlfühlen. Du kannst deiner Kreativität freien Lauf lassen.



Du bist für die Planung und Durchführung von Veranstaltungen zuständig.



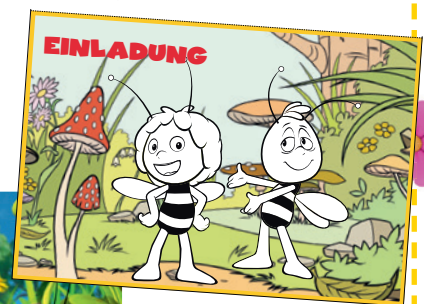
Das macht der **EVENTMANAGER** / die **EVENTMANAGERIN**

1. SCHRITT: ERÖFFNUNGSFEIER

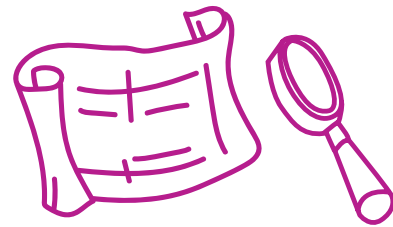
Feiere eine Eröffnungsfeier. Dafür kannst du zunächst eine Gästeliste erstellen. Deine Eltern und Geschwister wollen sicher dabei sein. Gestalte die Einladungen zu diesem Anlass. Du kannst deiner Kreativität freien Lauf lassen oder aber eine **Vorlage** von uns verwenden. Wann ihr die Eröffnungsfeier ausrichtet, kannst du zusammen mit dem **Projektmanager** oder der **Projektmanagerin** entscheiden. Schließlich musst du dich noch um das Catering kümmern. Vergiss dabei nicht die Insekten-Gäste! Was sie besonders mögen, erklärt dir der **Wissenschaftler** oder die **Wissenschaftlerin**. Bereite alles vor und dann kann die Party steigen.

2. SCHRITT: DIE GEBURTSTAGSFEIER DER BIENE MAJA

Am 9. September feiert die Biene Maja jedes Jahr ihren TV-Geburtstag. Wann und wie du mit ihr feiern kannst, erfährst du **hier**. Neben Tanzchoreografien und Liedern findest du hier auch Kuchenrezepte und Bastelvorlagen. Damit du nichts vergisst, kannst du **hier** auch die **Checkliste** herunterladen, in der steht, was du für eine Party brauchst. Wenn alles vorbereitet ist, kann die Geburtstagsfeier losgehen. Feiere so viele Partys, wie du möchtest.



Du versorgst dein Team mit Informationen. Gib ihnen Tipps und Ratschläge, damit sie ihre Aufgaben abschließen können. Zudem beobachtest und dokumentierst du das Geschehen rund um dein Traumhaus für Insekten. Alle relevanten Informationen und Tipps für deine Teammitglieder findest du in dieser Anleitung. Gern kannst du dich auch auf der Webseite des Naturschutzbundes Deutschland (NABU) für deine Forschungen umsehen.



Das macht der **WISSENSCHAFTLER** / die **WISSENSCHAFTLERTIN**

1. SCHRITT: BEOBACHTEN UND DOKUMENTIEREN

Notiere dir das Geschehen rund um dein Traumhaus für Insekten. Wann ist das erste Tier eingezogen? Welche Tiere nisten sich ein? Oder wie viele verschiedene Tierarten haben das Haus besucht?

Hier ist Platz für deine Forschungsnotizen.

Im Juni und August findet die Mitmachaktion „Insektensommer“ des NABU statt. Alleine oder im Rahmen einer vom NABU organisierten Exkursion zählst du Insekten und kannst dabei tolle Preise gewinnen. Du und dein Team könnt auch euer Traumhaus als Beobachtungsplatz für den Insektensommer nutzen.

Die genauen Termine und wie du beim Insektensommer mitmachen kannst, erfährst du **hier**.

2. SCHRITT: TIPPS FÜR DEINE TEAMMITGLIEDER

TIPPS FÜR DEN PROJEKTMANAGER ODER DIE PROJEKTMANAGERIN

Material: Alle verwendeten Materialien müssen trocken, naturbelassen, das heißt frei von Pflanzenschutzmitteln, Lack und Lösungsmittel sein. Zudem dürfen sie nicht mit Imprägnierungen vorbehandelt sein.

Regel: Wenn du in den Wald oder in Parks gehst, um deine Materialien zu sammeln: Schneide keine frischen Äste von Bäumen oder Büschen ab. Bitte sammle nur die Dinge ein, die auf dem Boden liegen.

Aufstellen des Traumhauses: Eigentlich kannst du dein Insektenhaus jederzeit errichten. Im Winter fliegen viele Insekten in den Süden oder verstecken sich, um auf die wärmeren Tage zu warten. Deswegen raten wir dir das Traumhaus im Frühling oder Sommer aufzustellen.

Geeigneter Platz: Bei der Platzwahl des Insektenhauses musst du ein paar Dinge beachten:

1. Stell das Haus in südlicher Richtung auf. Wähle einen Platz, an dem es viel Sonne bekommt.

2. Du solltest dir einen dauerhaften Platz aussuchen. Denn wenn das Haus einmal bezogen ist und du es an einen anderen Ort stellst, finden die Insekten vielleicht nicht mehr heim.
3. Das Traumhaus muss fest und erhöht aufgestellt werden.
4. Die Flugbahn für die Insekten soll stets frei sein. Also stell das Haus nicht hinter Gegenstände wie zum Beispiel Büsche oder Töpfe. Achte deshalb darauf, dass genug Platz um das Traumhaus vorhanden ist, damit die Insekten es anfliegen können.

Bedingungen: Insekten brauchen Blumen und Pflanzen, um sich und ihre Brut ernähren zu können, und eine hohe Vielfalt im Garten oder auf dem Balkon bildet ideale Bedingungen. Aber nicht jedes Gewächs kommt hier infrage. Am besten sollten die Blüten offen sein, sodass die Tiere an den Nektar oder Pollen herankommen.

Wenn du diese Tipps einhältst, werden sich die Insekten in deinem Traumhaus pudelwohl fühlen.

TIPPS FÜR DEN HAUSMEISTER ODER DIE HAUSMEISTERIN

Farbe: Wenn du dein Traumhaus bemalen willst, ist wichtig, umweltfreundliche Farbe zu verwenden. Sonst wird euer Insektenhaus von den Tieren nicht benutzt oder die Tiere sterben sogar. Wenn du Florfliegen anlocken willst, dann bestreiche ein Zimmer innen und außen mit roter Farbe.

Generell: Jedes Material ist unterschiedlich. Du kannst das Material austauschen, wenn es anfängt zu schimmeln. Kontrolliere daher immer wieder die Ausstattung und entferne regelmäßig Spinnennetze.

Auswechseln des Holzblocks oder Astes: Einen Hartholzblock oder dicken Ast musst du nicht oft wechseln, denn diese halten oft mehrere Jahre. Wenn das Holz morsch wird und Risse bekommt, solltest du es austauschen. Überprüfe aber vorher, ob die Kammern nicht noch von Bienen genutzt werden. Wenn die Öffnung verschlossen ist, wechsele das Holz noch nicht aus.

Auswechseln von Bambus oder Schilf: BBambus und Schilf sind relativ langlebig. Deswegen musst du sie nicht oft ersetzen. Du erkennst den Zeitpunkt, dein Traumhaus mit neuem Material zu befüllen, wenn die Öffnungen spröde sind und viele einzelne Fasern abstehen. Sei dir aber sicher, dass die Kammern nicht noch von Bienen genutzt werden.

Auswechseln von Lehm: Wenn du Zimmer mit Lehm in deinem Traumhaus für Insekten ausgestattet hast, solltest du regelmäßig überprüfen, ob das Material feucht ist. Du erkennst feuchten Lehm daran, dass du ihn mit deinem Fingernagel leicht einritzen kannst. Ist er zu trocken, dann solltest du ihn komplett auswechseln.

TIPPS FÜR DEN INNENARCHITEKT ODER DIE INNENARCHITEKTIN

Material: Als Ausstattung für die Zimmer deines Insektenhauses eignen sich viele Materialien. Mit Tannen- oder Kiefernzapfen lockst du Marienkäfer, Ohrwürmer und Florfliegen an. Ohrwürmer und Florfliegen fühlen sich auch in frischem Stroh sehr wohl.





Frische dünne Äste eignen sich als Schutz für Schmetterlinge. Vertrocknete Äste wie ein Brombeerstrauch, Bambus- und Schilf werden gerne von Wespen und Wildbienen als Nistplätze genutzt. Außerdem eignen sich auch trockenes Gras, Nussschalen und abgestorbenes Holz als Füllung für euer Insektenhaus.

Vorbereiten eines Hartholzblockes oder dicken Astes: Um Wildbienen anzulocken, kannst du einen Hartholzblock aus Laubholz oder einen Ast mit einem Durchmesser von mindestens 20 Zentimetern benutzen. Damit die Tierchen auch einziehen, musst du mit einem Bohrer unterschiedlich große Löcher hineinbohren, am besten mit einem Durchmesser zwischen 2 und 9 Millimeter. Achte darauf, dass du zwischen den Löchern einen Abstand von mindestens 1 bis 2 Zentimetern einhältst. Du kannst die Tiefe der Löcher an die dicke des Holzblocks anpassen, aber bohre ihn nicht durch, sonst ziehen die Insekten nicht ein.

Die Bohrungen solltest du nicht in das Hirnholz setzen. Das ist das Stück, an dem der Ast durchgesägt wurde. Es können nämlich Risse entstehen, die die Tiere verletzen könnten. Daher setze den Bohrer an die Rinde, damit du die Jahresringe durchbohrst.

Damit sich die Tiere nicht verletzen können, muss das Holz mit Schleifpapier geglättet werden. Mithilfe eines Schaschlik-Spießes kannst du noch die restlichen Späne aus den Löchern entfernen.

Vorbereiten von Bambus und Schilf: Schneide dir Bambus- und Schilfstücke zurecht, die der Tiefe deines Traumhauses entsprechen. Ein Bambus- und Schilfrohr besteht aus mehreren Kammern. Beim Zurechtschneiden entstehen deswegen kleinere und größere dieser Kammern. Pass daher beim Einsetzen auf, dass die größeren nach vorne zeigen. Die Rohre am hinteren Ende sollen verschlossen sein. Mit etwas Watte, Baumwolle oder einer Schicht aus verdünntem Lehm kannst du die Löcher verschließen.

Vorbereiten von Lehm: Drücke den noch feuchten Lehm in eines der Fächer des Traumhauses für Insekten. Verteile ihn gleichmäßig und steche Löcher mit Hilfe von Stiften hinein. Die Stifte sollten zwischen 2 und 9 Millimeter dick und mindestens 15 Zentimeter lang sein. Achte dabei wie beim Holzblock, dass du genügend Abstand zwischen den Löchern lässt.

TIPPS FÜR DEN EVENTMANAGER ODER DIE EVENTMANAGERIN

Nahrung für Insekten: Für die Insekten kannst du zum Anlass der Eröffnungsfeier oder Biene Majas Geburtstagsfeier Blumen oder Pflanzen besorgen und sie im Garten oder auf deinem Balkon einpflanzen. Achte darauf, dass deren Blüten offen sind, sodass die Tiere den Nektar und Pollen erreichen.

Außerdem freuen sich die Bienen immer über eine Tränke oder eine kleine Wasserquelle. Denn auch die Insekten brauchen Flüssigkeit. Eine Anleitung findest du **hier**.

